



Climate and Land Use Alliance

Cultivating solutions for people and the planet

Financement du marché du carbone : quelques perspectives sur les opportunités et les risques

Andrea Johnson, CLUA | Panneau Megaflorestais Juin 2023

Notre alliance

L'Alliance pour le climat et l'utilisation des terres est une collaboration de fondations qui estiment que les forêts et l'utilisation durable des terres sont un élément essentiel de la réponse mondiale au changement climatique.

FONDATEURS MEMBRES



FORD FOUNDATION



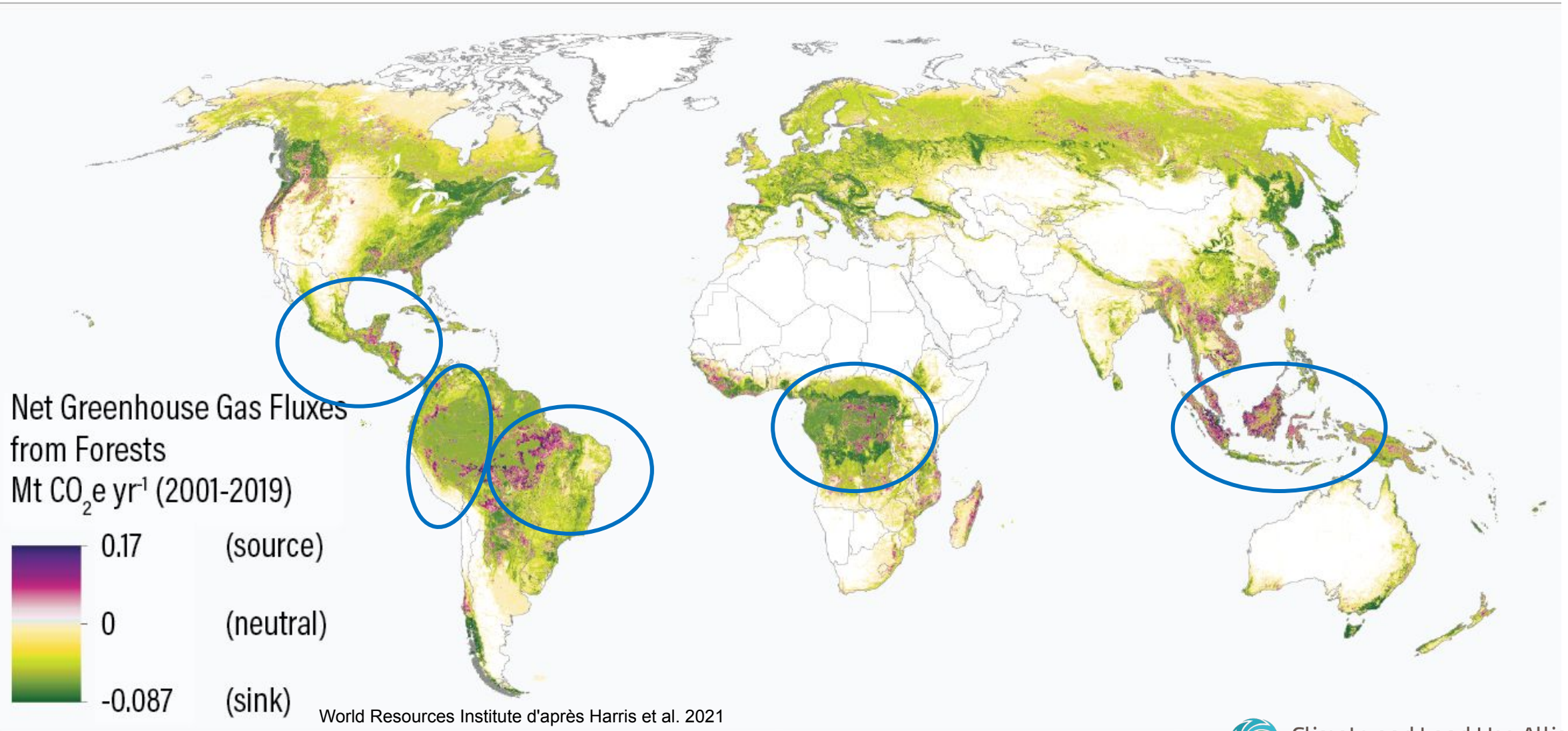
MEMBRE FONDATION (sans droit de vote)



ALIGNED FOUNDATION (subventionnement axé sur la stratégie)



L'orientation géographique du CLUA (et pourquoi)



REDD+ et les marchés du carbone 101

- L'idée de base : quantifier et fixer un prix pour les émissions, afin d'encourager les solutions.
- Un **crédit carbone de** qualité signifie qu'une tonne de dioxyde de carbone a été **réduite** ou **éliminée** de l'atmosphère.
 - REDD+ = émissions évitées au fil du temps, par rapport au niveau de référence d'un pays, d'une juridiction infranationale ou d'une autre zone de projet définie.
 - Gestion durable des forêts = émissions évitées par rapport à un niveau de référence
 - Plantation d'arbres = enlèvements
- Il existe différentes **normes et méthodologies** pour quantifier, vérifier et certifier les crédits comme légitimes, avec des garanties environnementales et sociales.

Plus de marchés du carbone 101

- Les transactions peuvent être des **paiements basés sur les résultats** *ou des crédits assortis de revendications* (par exemple, des compensations).
- Le programme REDD+ peut impliquer un financement provenant de sources privées *ou publiques* (par exemple, la Banque mondiale ou le Fonds mondial pour la coopération en matière de forêts).
- Les crédits peuvent être achetés/vendus sur les **marchés volontaires (VCM)** *ou sur les marchés de conformité*.
 - La Californie, la Colombie et quelques autres pays disposent de marchés de conformité.
 - La plupart des transactions restent volontaires, afin de respecter les engagements volontaires.
- La plupart des crédits VCM sont des crédits **REDD+ de projet**, créés par des



Qu'est-ce qu'un crédit carbone "à haute intégrité" ?

- **Grande intégrité environnementale** : Les crédits RE et d'élimination quantifient avec précision le changement de ce que voit l'atmosphère (les questions d'additionnalité, de permanence et de fuite sont abordées) ; les acheteurs de crédits font des réclamations conformes à leurs droits d'achat et à leurs obligations en matière de RE ; les "co-bénéfices" tels que la conservation de la biodiversité et les services écosystémiques sont au centre des préoccupations.
- **Intégrité sociale élevée** : Les droits de toutes les parties prenantes d'une transaction carbone sont clairs et respectés (y compris le droit de retrait). Des processus équitables existent pour l'accès au financement carbone et le partage des bénéfices. *Exemple : Fonds Kawari*



Marchés du carbone : tout est dans le "comment"

POSSIBILITÉS

- Nous devons préserver les forêts
- L'ampleur du financement potentiel du MVC est importante
- Possibilité d'une approche plus coordonnée à l'échelle des juridictions
- Investissements dans le suivi (MRV) et les processus multipartites
- Possibilité de reconnaissance des droits et d'accords solides de partage des bénéfices pour les communautés

RISQUES

- Nous devons respecter le budget carbone mondial et les objectifs de Paris, et ne pas permettre le maintien du statu quo.
- Des projets mal conçus ou des projets J-REDD sans participation significative peuvent porter atteinte aux droits et exacerber les conflits (*exemples*).
- Le VCM est volatile ; REDD+ et NBS soulèvent des doutes persistants

L'agriculture de produits de base est à l'origine de la déforestation dans les tropiques.

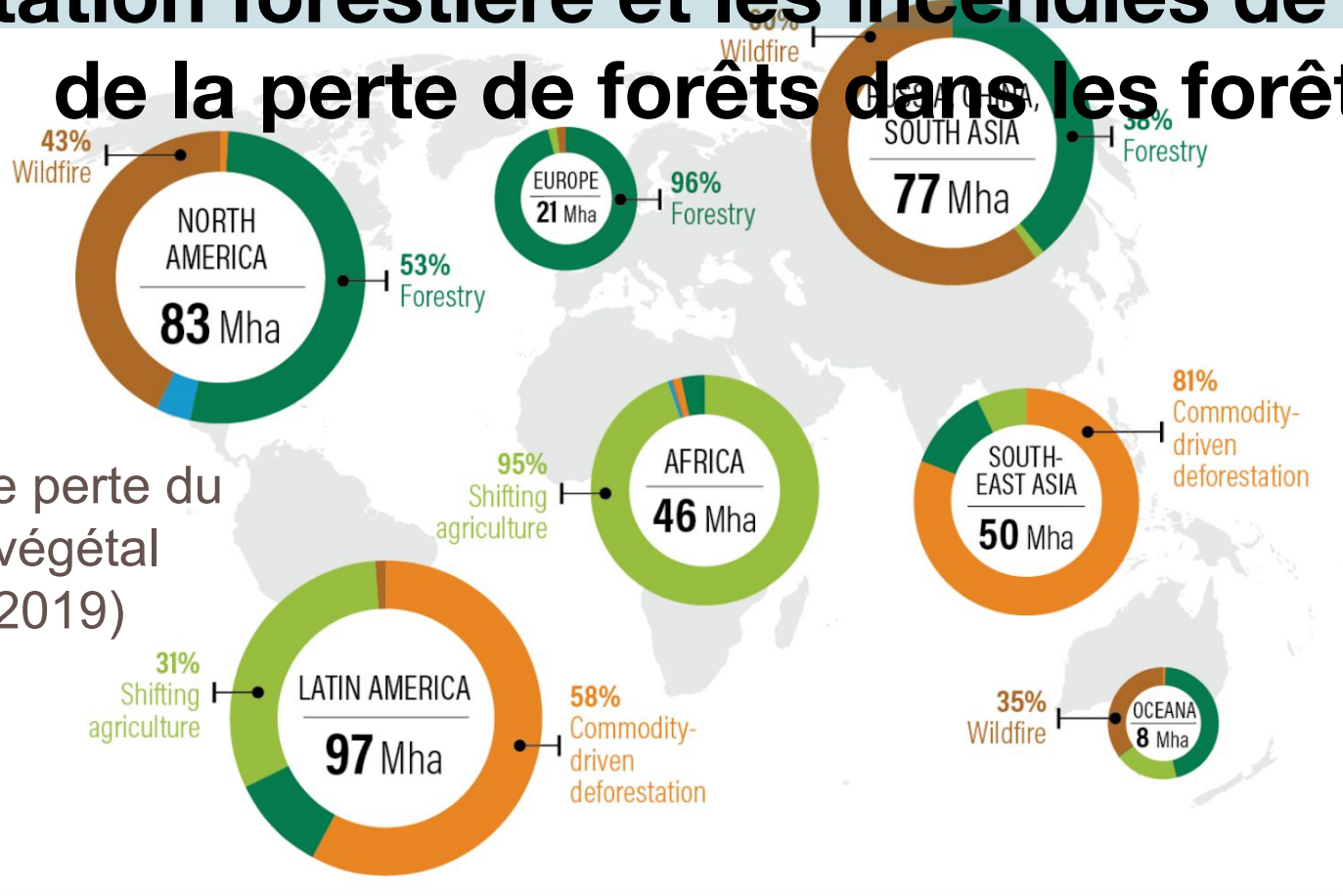
L'exploitation forestière et les incendies de forêt sont à l'origine de la perte de forêts dans les forêts du Nord.

Principaux facteurs de production

Amérique latine : Élevage de bétail ; agriculture à grande échelle (soja, autres) ; infrastructure

Asie du Sud-Est : agriculture à grande échelle (palmiers, bioénergie) ; plantations d'arbres ; exploitation forestière industrielle

Facteurs de perte du couvert végétal (2001-2019)



*Permanent deforestation

Qu'est-ce qui est nécessaire pour bien faire les choses ?

La philanthropie et la société civile peuvent...

- aider les autorités juridictionnelles, les détenteurs de droits et les parties prenantes à comprendre l'ensemble du contexte et à prendre des décisions en connaissance de cause
- Contribuer à assurer le maintien du CLIP et de processus participatifs solides
- Soutenir le développement, la mise en œuvre et le suivi des systèmes de sauvegarde
- Sensibiliser et défendre les questions politiques clés (par exemple, la nidification, les droits d'émission de carbone)
- Encourager le partage d'informations et l'apprentissage sur les approches mixtes public-privé (par exemple au Costa Rica) et les mécanismes innovants : par exemple, le meilleur REDD+ peut être le paiement basé sur les résultats avec des fonds publics (par exemple le Fonds pour l'Amazonie) et non le VCM

Quelques sources pour plus



[Download the full report](#) [Chapters](#) ▾

<https://vcmprimer.org/>

Bientôt traduit en plusieurs langues

The Voluntary Carbon Market Explained



**World
Agroforestry**

Étude comparative mondiale REDD+
CIFOR-ICRAF et autres ressources importantes



[Download 2022 Report - SOVCM](#)

[Download 2021 Reports - Voluntary Carbon Markets, CORSIA, Forest Carbon Finance](#)

[EM Data Intelligence & Analytics Platform](#)

[Report Carbon Trades to Ecosystem Marketplace](#)

[Previous State of the VCM Reports & Additional EM Insights](#)

[Jobs & Guidance Resources](#)

<https://www.ecosystemmarketplace.com/carbon-markets/>