

Repenser la Réglementation Forestière

Forêt de Lubrecht, Montana

20 Mai, 2015

Blackfoot Challenge

La collaboration au niveau du paysage et entre différents types de propriété

Gouvernance et Réglementation des Forêts Communautaires Locales

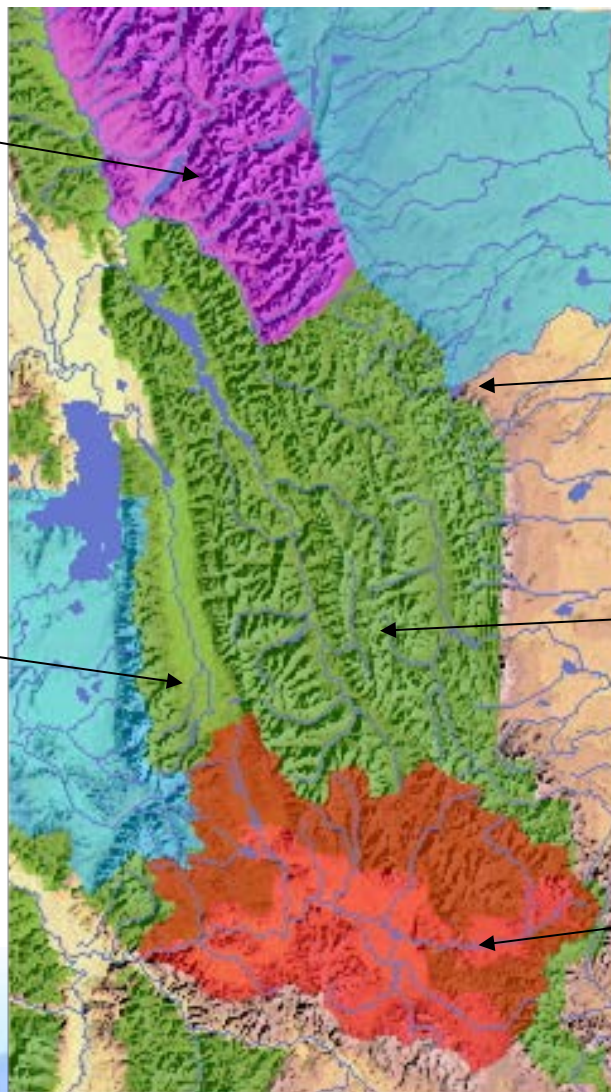


De Meilleures Communautés Rurales *grâce à* la Conservation Coopérative



Couronne de l'écosystème du Continent

Parc National
des Glaciers
Waterton



Le devant des
Montagnes
Rocheuses

Bassin
Hydrographique
Swan

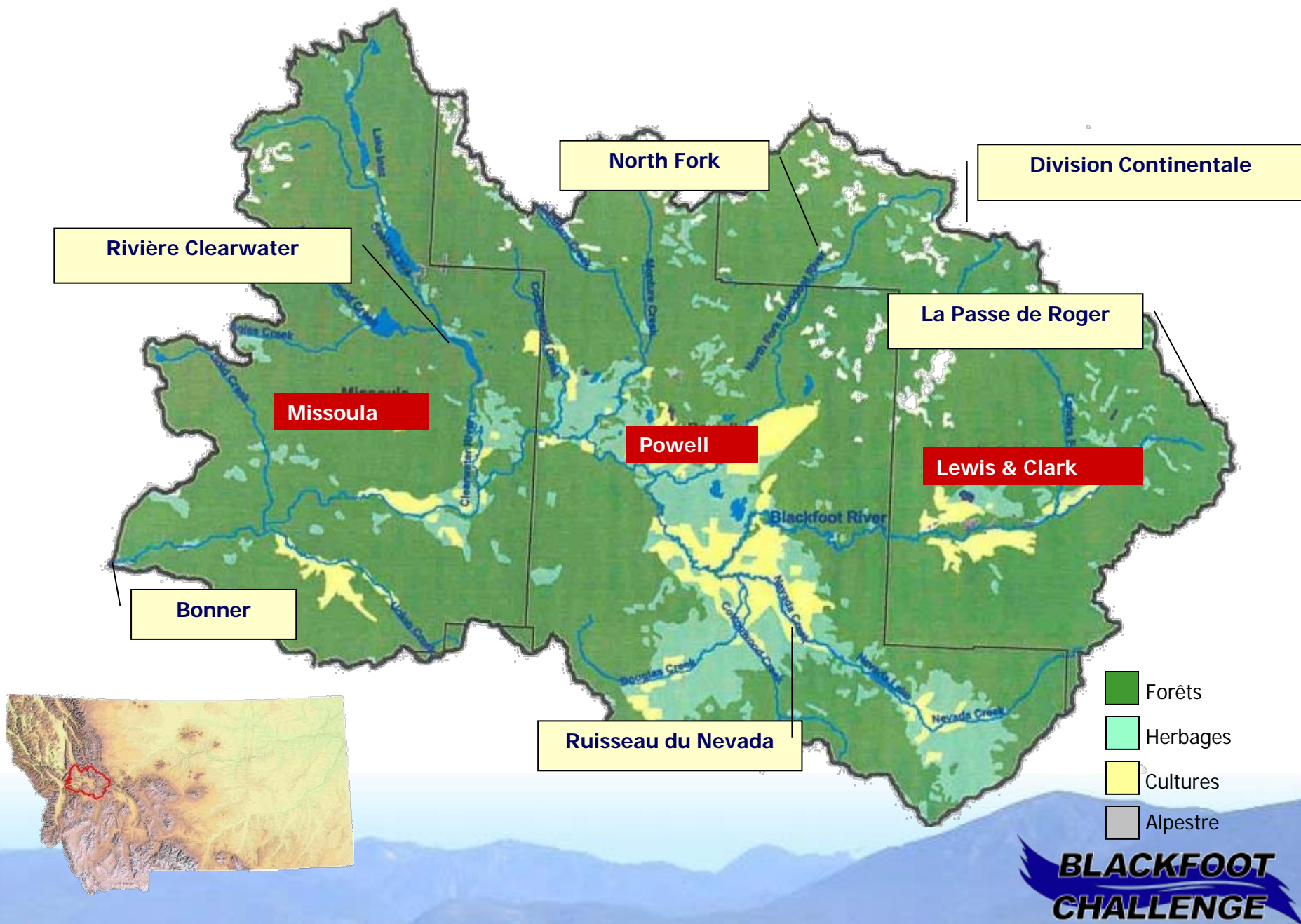
Nature Sauvage
Bob Marshall

Bassin
Hydrographique
Blackfoot

(10 million hectares)



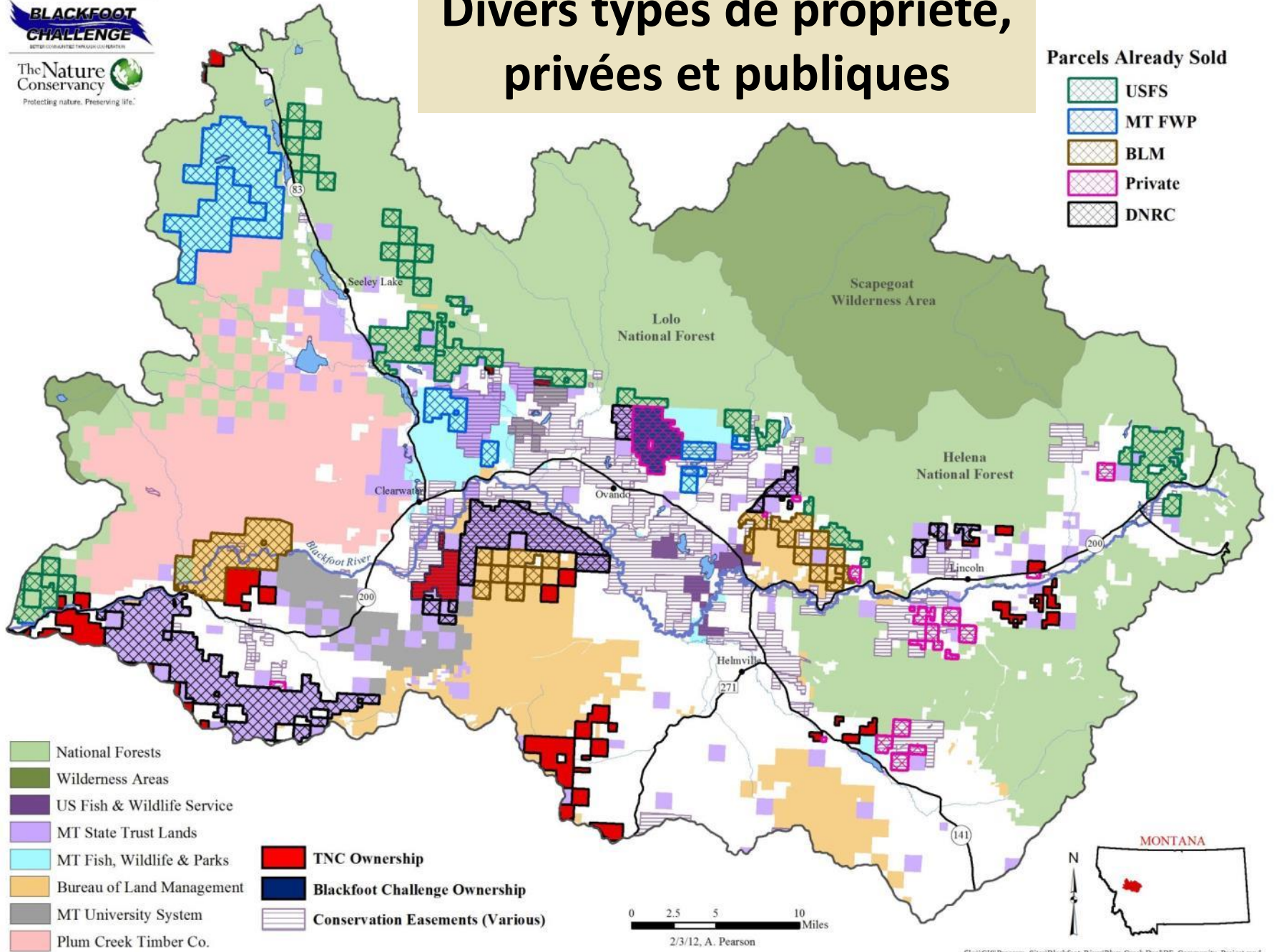
Bassin hydrographique Blackfoot env. 607 000 hectares



Divers types de propriété, privées et publiques

Parcels Already Sold

-  USFS
-  MT FWP
-  BLM
-  Private
-  DNRC



-  National Forests
-  Wilderness Areas
-  US Fish & Wildlife Service
-  MT State Trust Lands
-  MT Fish, Wildlife & Parks
-  Bureau of Land Management
-  MT University System
-  Plum Creek Timber Co.
-  TNC Ownership
-  Blackfoot Challenge Ownership
-  Conservation Easements (Various)

0 2.5 5 10 Miles
 2/3/12, A. Pearson



Soutenu par une abondance de ressources naturelles



Toute la faune que Meriwether Lewis a dû voir en 1804



Années 1970—Accès partagé à la rivière Blackfoot et aux terres privées grâce au partenariat entre propriétaires fonciers et le service de la pêche, de la faune et des parcs du Montana



1971 – Le Département de la Pêche, de la Faune et des Parcs du Montana a obtenu un droit sur les eaux de la rivière Blackfoot



1992 – La Rivière Blackfoot apparaît sur la liste des dix rivières les plus menacées des Etats-Unis



1992 – Des réunions populaires se sont tenues en réaction

1993 – Création de Blackfoot Challenge

Mission

Coordonner les efforts pour conserver et améliorer l'état des ressources naturelles et le mode de vie rural dans le bassin hydrographique de Blackfoot, pour les générations présentes et futures



Notre Approche

- **Partenaires publics et privés**
 - Les propriétaires privés
 - Les propriétaires d'entreprises
 - Groupes pour la Conservation
 - Agences de l'Etat
 - Agences fédérales
- **Travail sur des valeurs communes– la règle des 80/20**
- **Renforcer la confiance**
- **Créer des solutions durables**
- **Décisions basées sur des données scientifiques**



Notre Structure

Comités de bénévoles et groupes de travail des différentes parties prenantes.

Identifier les préoccupations des communautés et des ressources, et coordonner une réponse.

- **Mauvaises herbes**– Contrôler les mauvaises herbes envahissantes et nocives avec une approche intégrale
- **Education** – Atteindre toutes les tranches d'âge avec une éducation locale
- **Eau**- Equilibre entre les besoins en eau et sa disponibilité
- **Faune**- Réduire les conflits homme-faune en utilisant des stratégies proactives
- **Stratégies de Conservation**- Paysages intacts, grâce a la coordination de la conservation
- **Sylviculture**– Rendre les forêts plus saines et les collectivités plus sûres, face aux incendies
- **Sensibilisation**– Promouvoir la participation et le partage des leçons apprises

Milieu des années 1990 – Consensus rapide sur la gestion des mauvaises herbes envahissantes en partenariat avec le Bureau de la gestion foncière (BLM) et les propriétaires privés



1993 – Formation du Comité contre les Mauvaises herbes

- 13 zones de gestion de la végétation communautaires



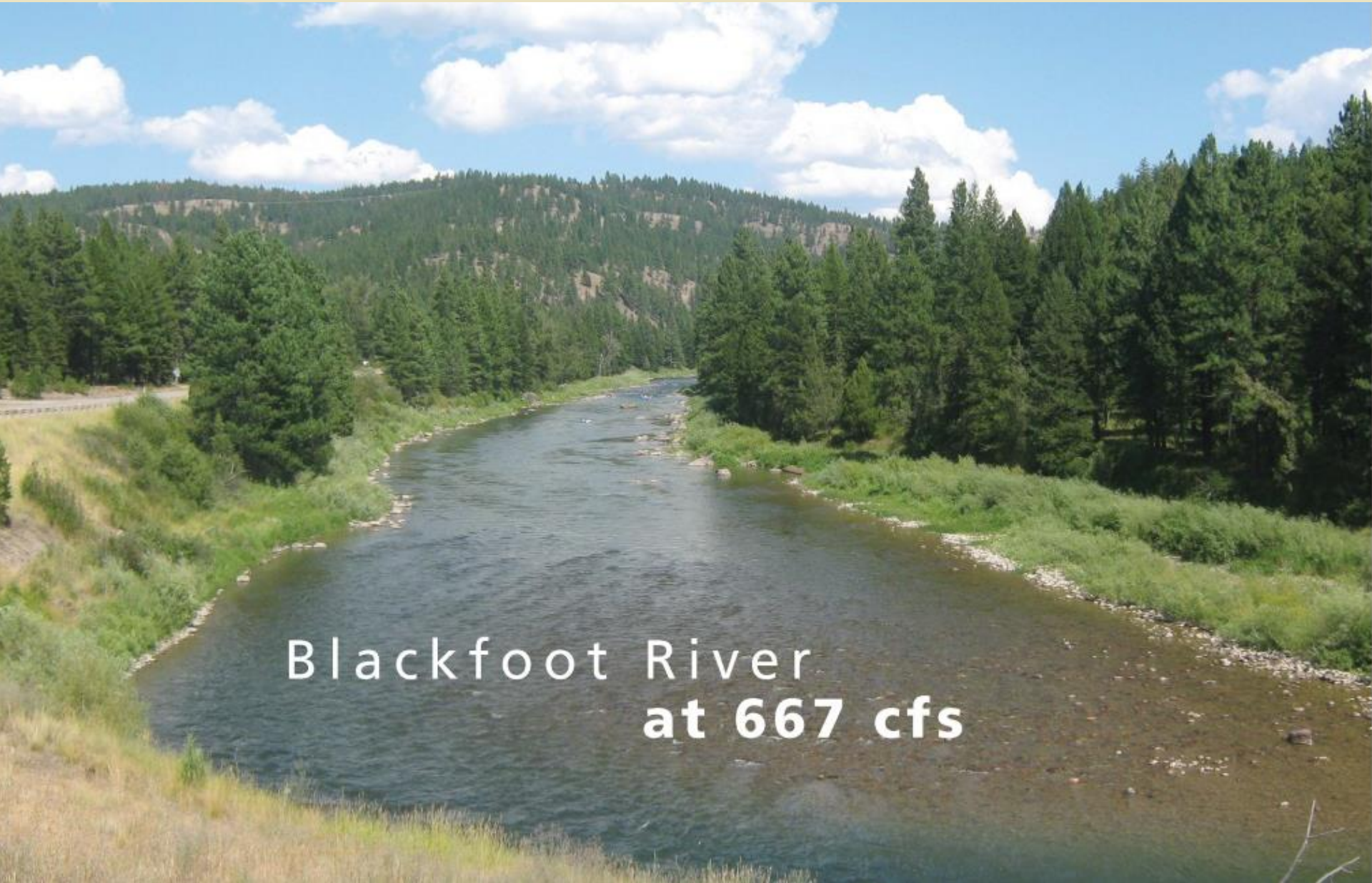
Eduquer la prochaine génération des régisseurs des terres



1993 – Formation du Comité pour l'Education

- Programme « Adopte un Cygne »
- Évènement d'éducation communautaire
- Ateliers pratiques éducatifs portant sur les ressources naturelles

**Fin des années 1980 – Première sécheresse suivant la Loi sur
le droit des courants de 1971**



**Blackfoot River
at 667 cfs**



2000 – Le Comité Blackfoot contre la sècheresse se crée en réaction
Partage des ressources en eau



Le Programme pour l'Eau développe des solutions pour une irrigation plus efficace

2003 – Charge de Travail Quotidienne Maximale commence avec le Montana DEQ faisant suite au Clean Water Act



Nous sommes en train de coordonner des réponses à des conditions identifiées

Début des années 2000 – Les Conflits prédateurs-Hommes dégénèrent



Ramassage des carcasses



Range Rider



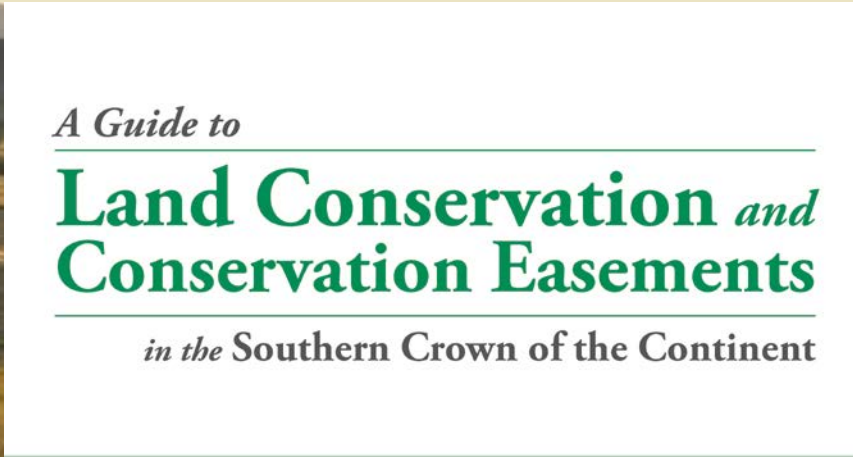
Clôtures



2001 – Formation du Comité des propriétaires fonciers et du Comité pour la Faune - 93% de réduction des conflits

de l'activité de conservation des terres

2002 – Comité pour la Conservation Stratégique se forme, afin de coordonner la sensibilisation des propriétaires fonciers par la fiducie foncière

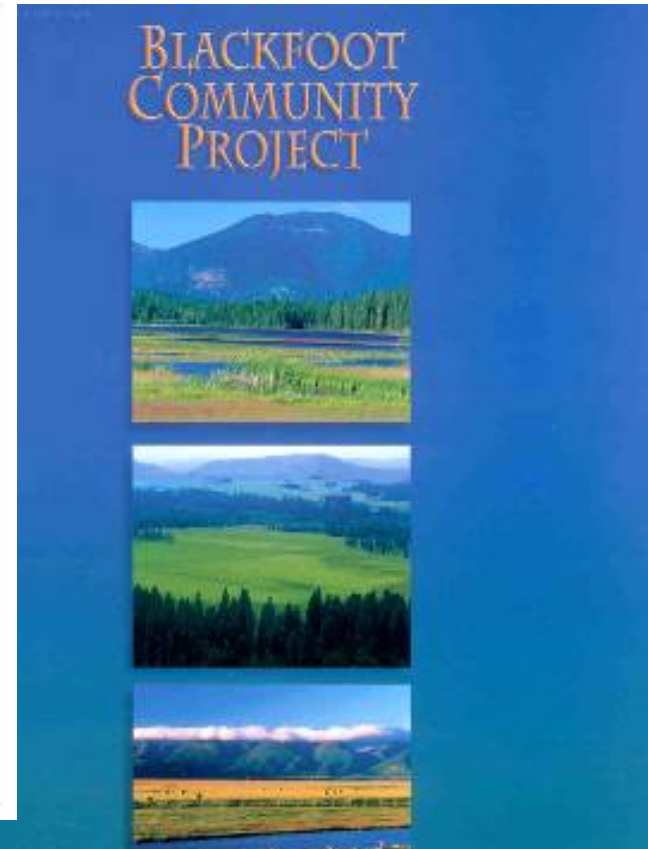
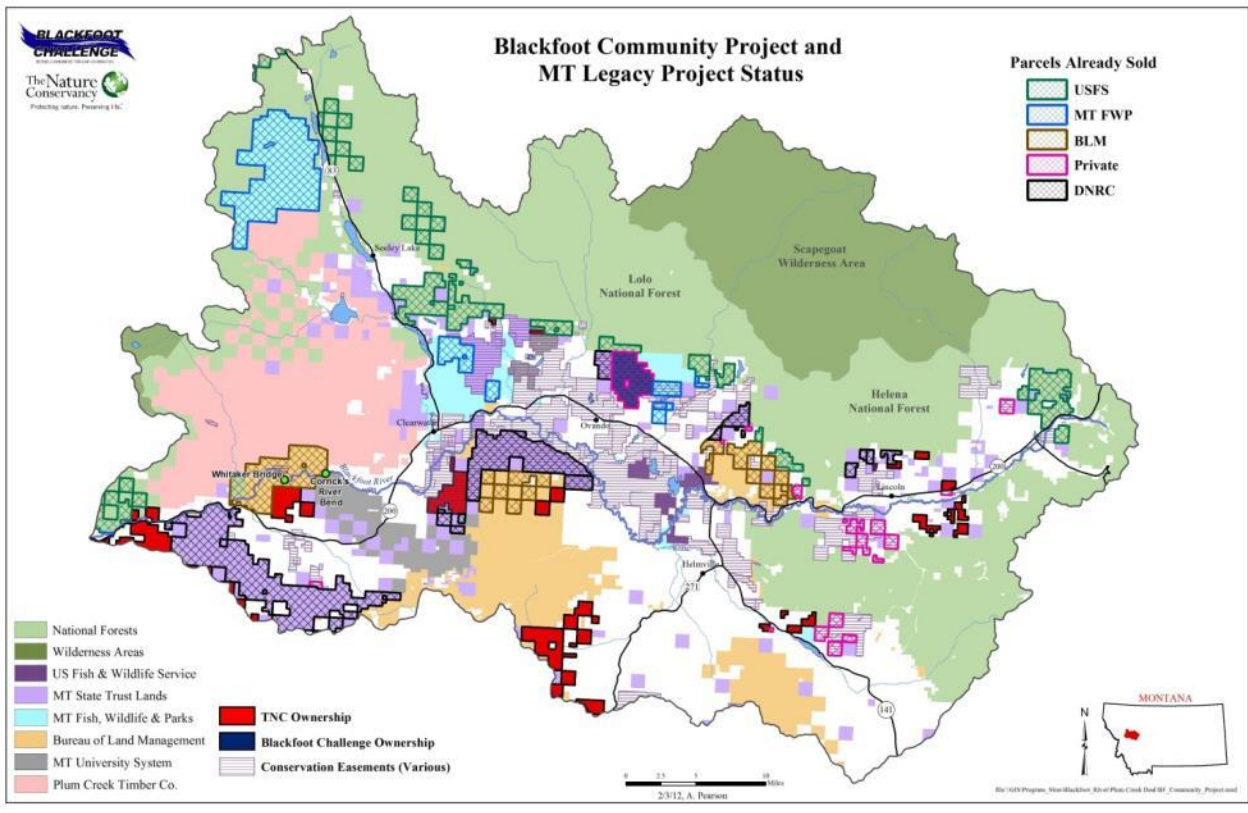


2003 – Vente de terrains forestiers pour les entreprises mise en attente



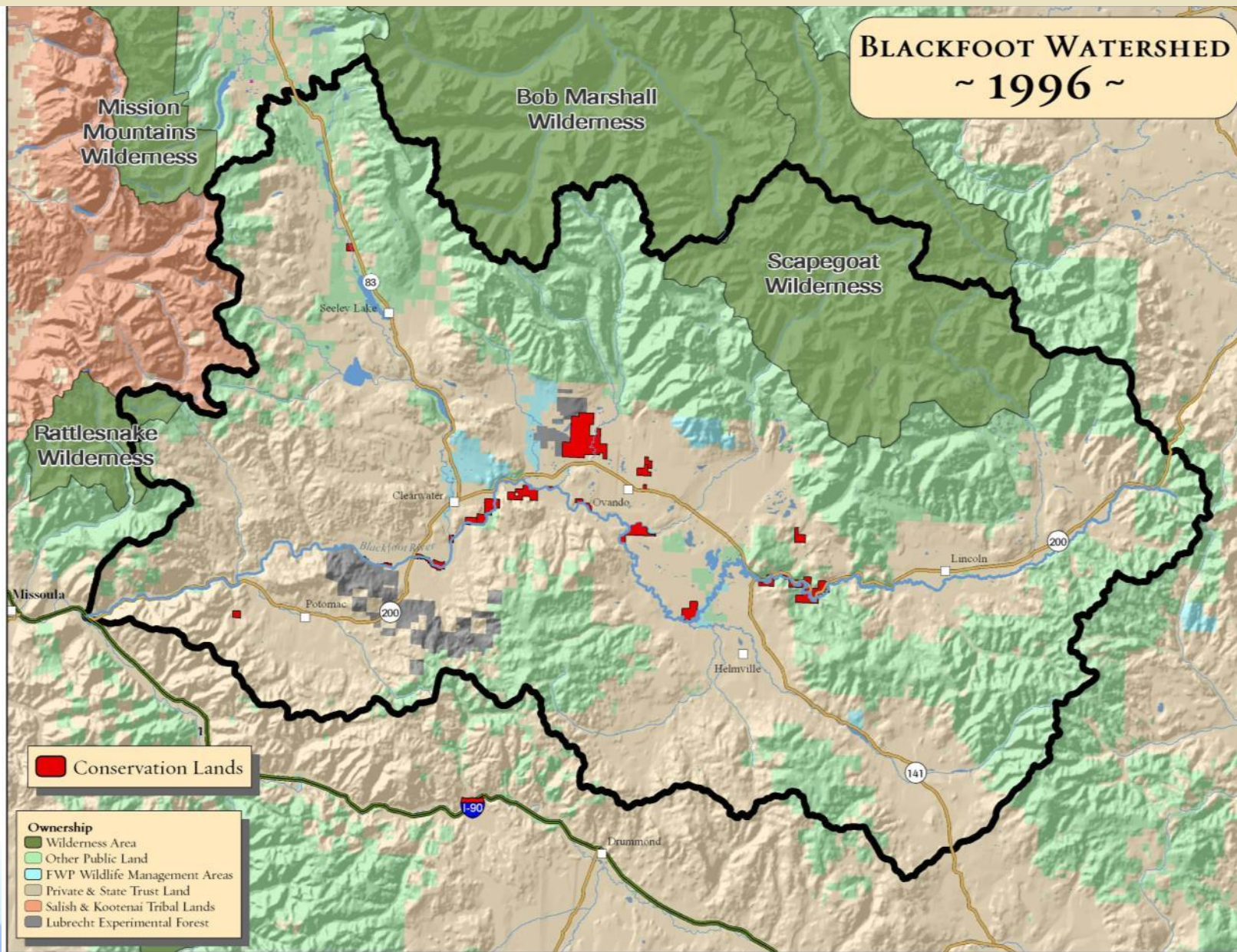
2004 – Projet Communautaire Blackfoot

La communauté a façonné son avenir grâce à la revente de 36 000 hectares de terres boisées ayant appartenu à des entreprises à de nouveaux propriétaires privés et publics dans un but de conservation

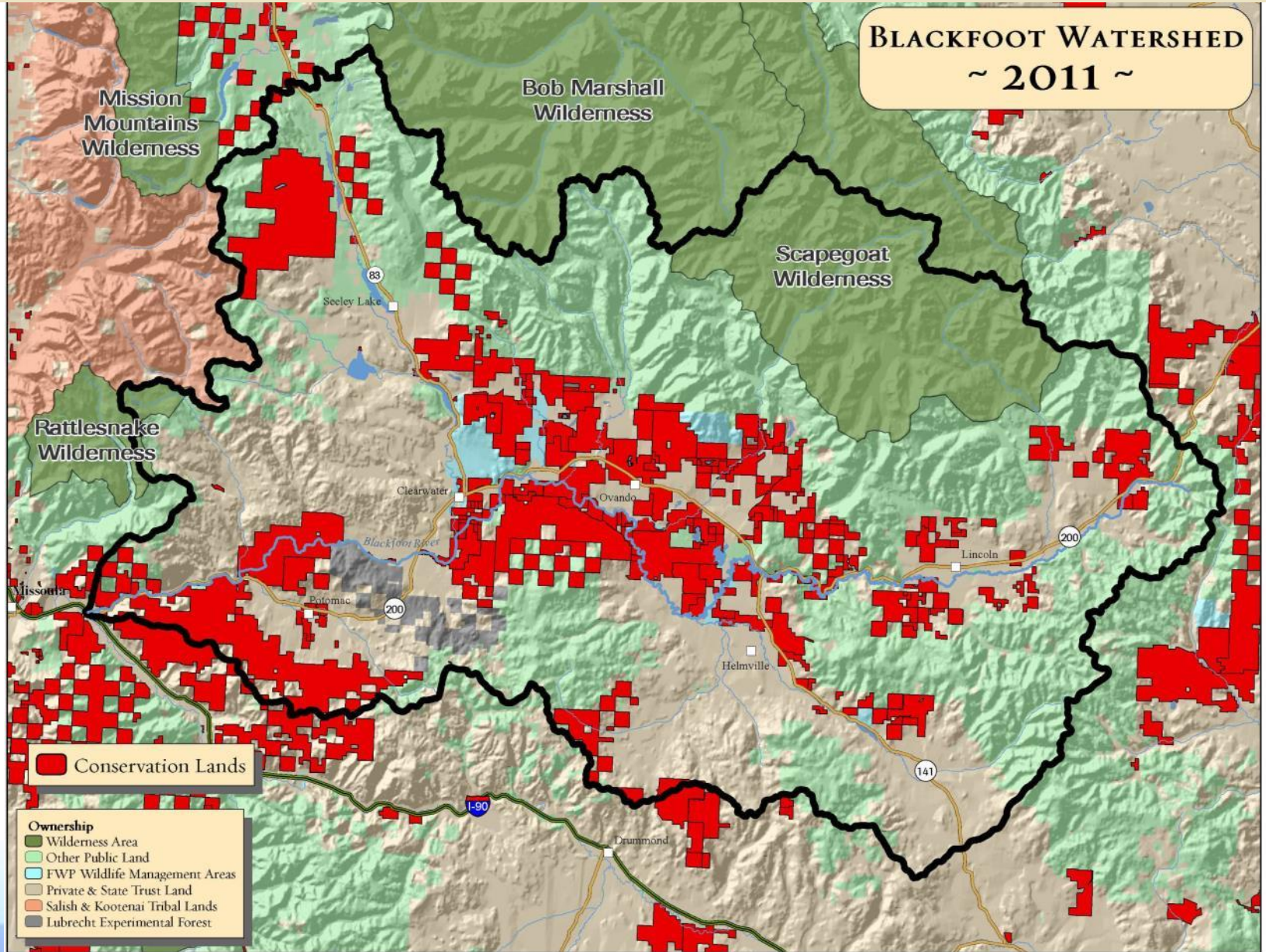


2007 – Conseil de Conservation de la Communauté Blackfoot se forme, afin de gérer env. 16 600 hectares sous différents types de propriété

Conservation des terres de travail



Panorama de la conservation des terres de travail



Une approche reconnue pour ses bénéfices

“Au niveau national, ce que nous sommes le plus heureux de voir, c’est le travail fait sur le terrain, celui qui est localement mené par et pour les communautés.”

Astor Boozer, Conservateur régional de l’Ouest, NRCS – 5 juin 2014



Save the Date

Community Discussions

It's been 20 years since the Blackfoot Challenge formed to address community concerns and opportunities around conserving natural resources and the rural way of life in the Blackfoot Watershed.

We would like your help evaluating our progress. This fall we will host a series of community discussions. Please join us to share your ideas and inform priorities for the next 20 years.

Join us at one of these locations:

<u>Bonner</u> Mon., Sept. 23, 7:00pm Bonner School Library	<u>Potomac & Greenough</u> Tues., Sept. 24, 7:00pm Paws Up Ranch	<u>Orando & Halnville</u> Wed., Sept. 25, 7:00pm Orando School
--	--	--

<u>Lincoln</u> Thurs., Sept. 26, 7:00pm The Montanan Steakhouse	<u>Sesley Lake</u> Mon., Sept. 30, 7:00pm Double Arrow Lodge
---	--

Hearty appetizers and refreshments provided.

If you are unable to attend, please visit our website to complete a brief survey, or feel free to contact us by phone or email.
www.blackfootchallenge.org/articles/survey · 406-793-3900 · outreach@blackfootchallenge.org



PHOTO: JEFF COOPER, JIM WESSLEY, MARISSA BOND RANCH

A Research Paper by



Economic Opportunities in the Blackfoot Watershed

Ideas for local growth and development based on conversations with residents



WINTER 2014



Inclure les valeurs du privé et du public en même temps. Il n'y a pas de raccourcis pour construire la confiance. Cette approche a démontré avoir mené à la conservation des ressources naturelles et au soutien des économies rurales.



Mais notre bassin hydrographique est un petit endroit, et nous avons besoin de nos voisins – juste en face de la barrière et dans le pays tout entier. Dernièrement nous cherchons à étendre notre initiative locale au niveau national.



Construire des ponts entre les acteurs locaux et les décideurs pour créer des solutions durables qui profitent aux populations, à la faune et à la terre.



www.blackfootchallenge.org
outreach@blackfootchallenge.org